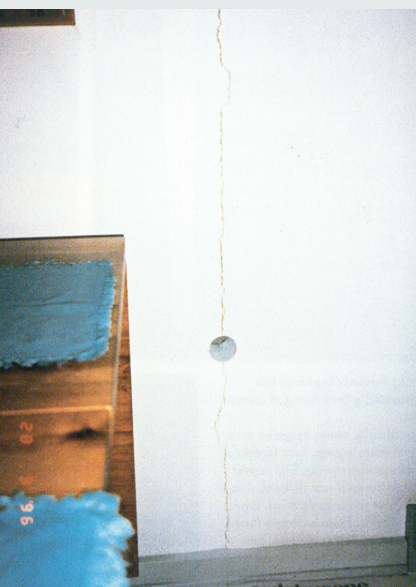


## Svigt i limfuger mellem porebetonelementer

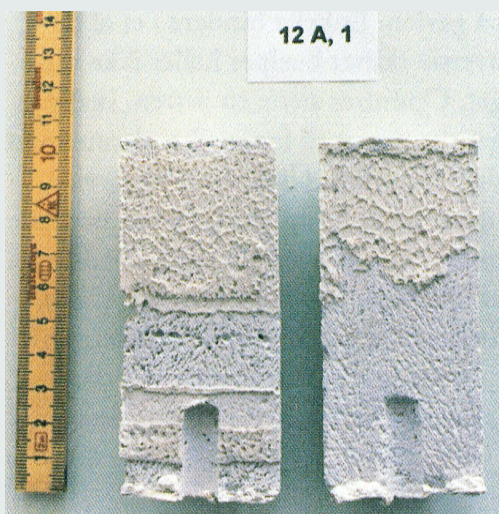


**I mange bebyggelser, opført med vægge af rumhøje elementer af porebeton, ses revner i bl.a. limfuger.**

Årsagen til revner kan have sin årsag i flere forhold:

- utilstrækkelig understøpning af elementerne,
- svækkelse ved rillefræsning til installationer,
- overbelastning i byggeperioden og/eller i det færdige byggeri,
- fugtbetingede bevægelser,
- manglende fundamenter under væggene,
- utilstrækkelig fastholdelse af elementerne medens limen hærdner
- forkert valg og behandling af lim.

For at kontrollere limfugens styrke, kan som her udtages boreprøve.



Mange beboere har nødtvunget accepteret revner i vægge som en naturlig foreteelse. Også nogle rådgivere og udførende omtaler revner i porebetonelementer og i disse limfuger som et fænomen, der mest er af kosmetisk betydning. Så enkelt er det imidlertid ikke.

Bærende og afstivende vægge dimensioneres bl.a. under den forudsætning, at limfugen mellem elementerne er kraftoverførende. På grund af porebetonens relativt lave vægt medregnes i reglen samtlige vægge i det afstivende system, ligesom samlinger mellem lige vægstykker og flankerende vægge regnes for kraftoverførende.

Uanset årsag betyder revner derfor, at bygningens statiske system kan være svækket. Det betyder, at revner ofte er langt mere end blot et kosmetisk problem.

På baggrund af erfaringer fra Byggeskadefondens eftersyn ser det bl.a. ud til, at en stort antal limfuger ikke har og aldrig har haft den forudsatte styrke. Det må derfor påregnes, at der bag en intakt tapet befinder sig et stort antal limfuger, som ikke har den forudsatte styrke.

Boreprøve, som viser, at revnerne er opstået i selve limen, og at mængden af lim er for lille.